

# **Stavba tratí žákovských kategorií**

Jan Netuka

Seminář rozhodčích

3. 12. 2021

# Cíl prezentace

- poukázat na specifika této věkové skupiny
- připomenout **rozdíly** jednotlivých **kategorií**
- podívat se na nějaké **příklady**
- vyvolat zamyšlení, ideálně diskuzi
  
- nebude řeč o fáborkovaných tratích
- ani o štafetách (z důvodu vymezeného času)

# Dvě oficiální soutěžní úrovně

- **oblastní (10, 12, 14) – v každé kategorii mohou být i začátečníci**
- **celostátní (ŽB – 14, příp. MČR OVŽ – 12, 14) – závodníci se zkušenostmi**
- **úkolem stavitele a hlavního rozhodčího je připravit přiměřeně náročné tratě co se týká délky i navigační obtížnosti**
- **rozdíly krátká x klasická trať**
- **specifika žákovského sprintu**

# Obecně platné zásady

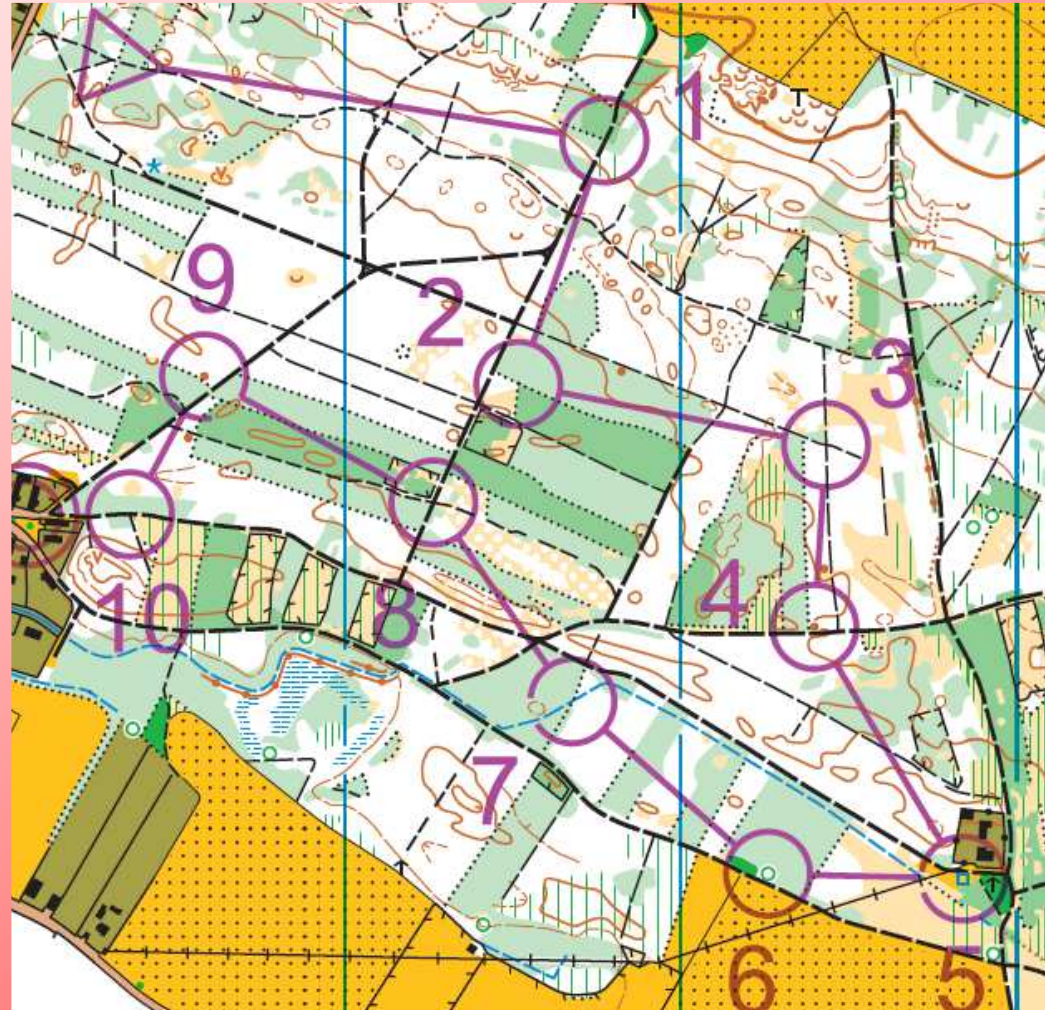
- žákovské tratě by se měly vyhnout místům fyzicky nebezpečným a prostorům s vysokou mapovou obtížností
- stavbu tratí velmi ovlivní vybraná poloha startu a cíle
- **různé délky postupů a změny směrů jsou univerzální přísady jakékoliv pěkné tratě**
- délky určit podle časů dosažených na dřívějším závodě ve stejném nebo podobném terénu

# Co by měl závodník umět?

- klíčová otázka... co má tedy trať prověřit?
- dostáváme se na pole znalostí a zkušeností žákovských trenérů
- **definice schopností „v lese“ pro každý věk** (viz dále s příklady)
- **důrazné doporučení** stavitelům a hlavním rozhodčím: **dejte trenérům mládeže trať k nahlédnutí a zvažte jejich doporučení**

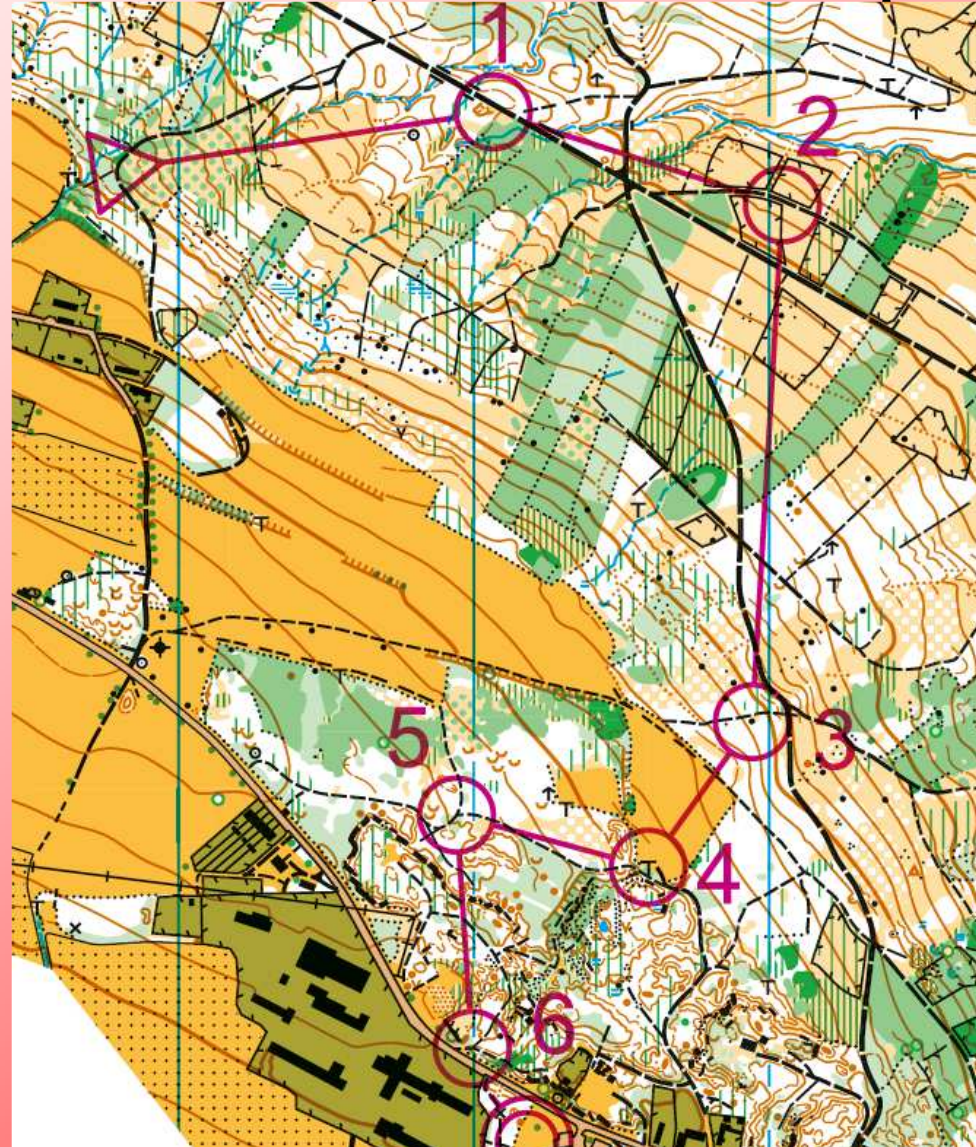
# Desítky

- běh po výraznějších liniích, odbočování po nich, kontroly u linií nebo na nich  
(nejde ani tak o výběr postupu, ale o realizaci)



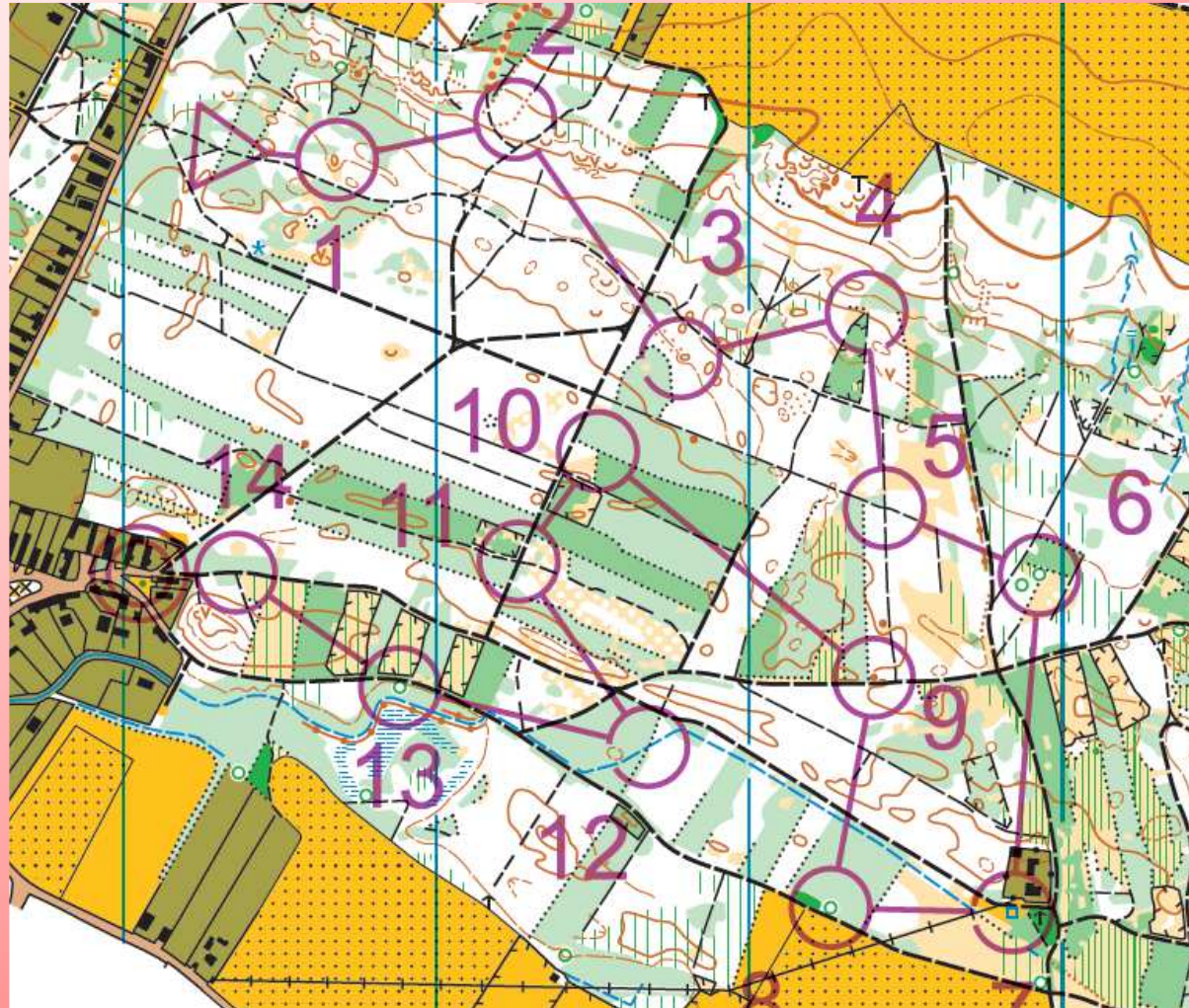
# Desítky

- běh po výraznějších liniích, odbočování po nich kontroly u linií nebo na nich (nejde ani tak o výběr postupu, ale o realizaci)



# Dvanáctky

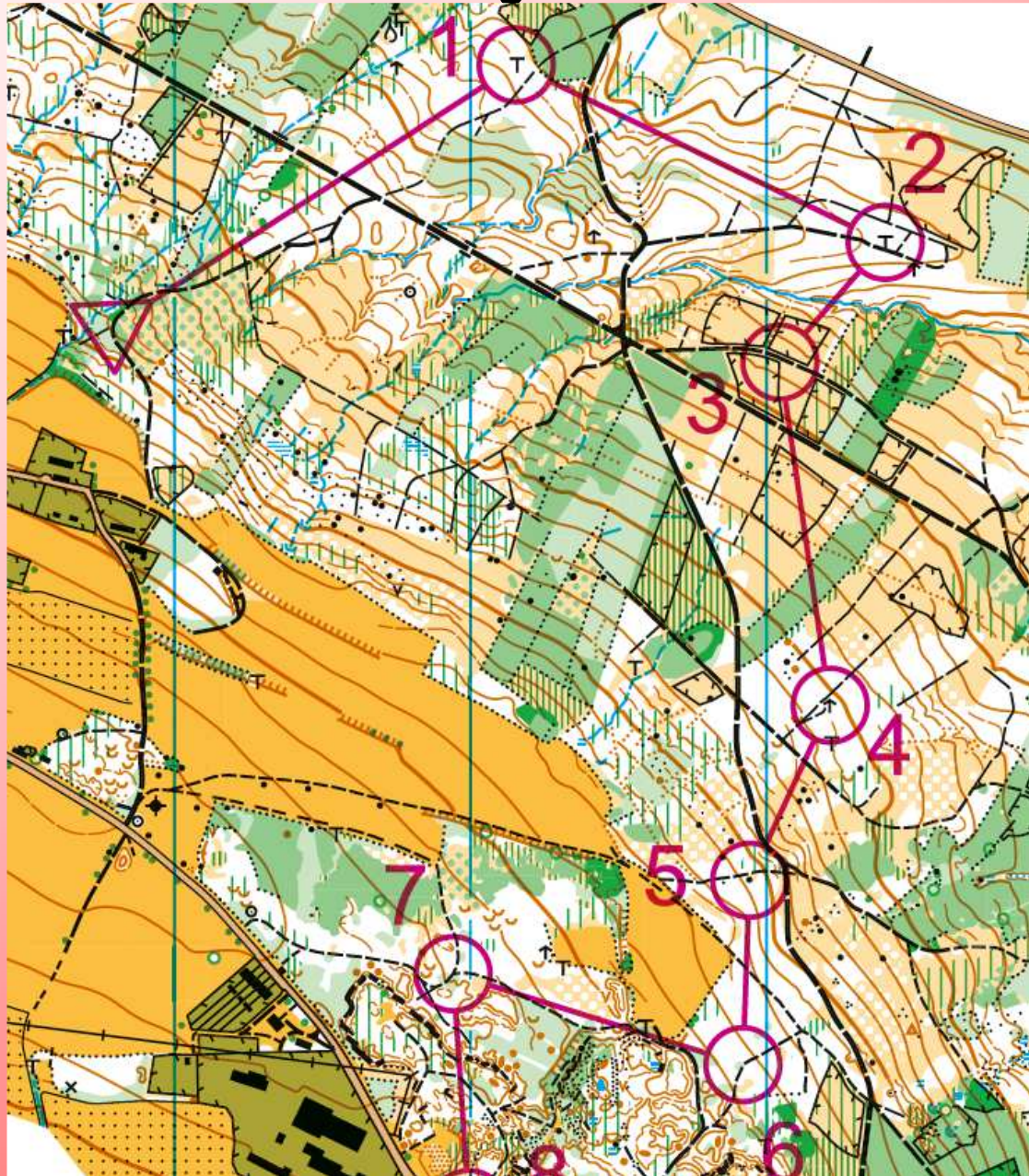
- kratší zkracování terénem mezi liniemi, sledování výrazného údolí / hřbetu, na kontroly odbočit z linií





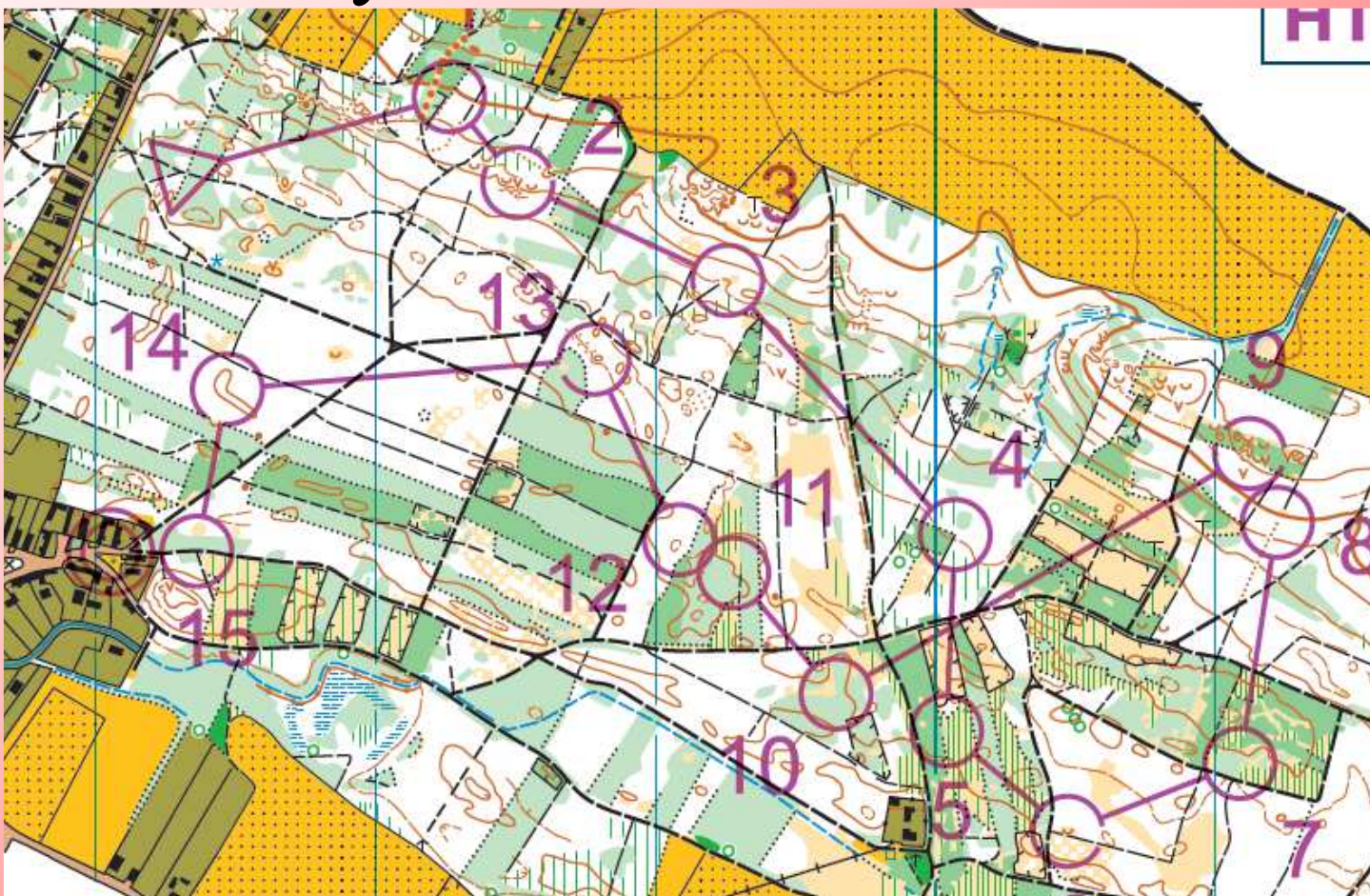
# Dvanáctky

- kratší zkracování terénem mezi liniemi, sledování výrazného údolí / hřbetu, na kontroly odbočit z linií



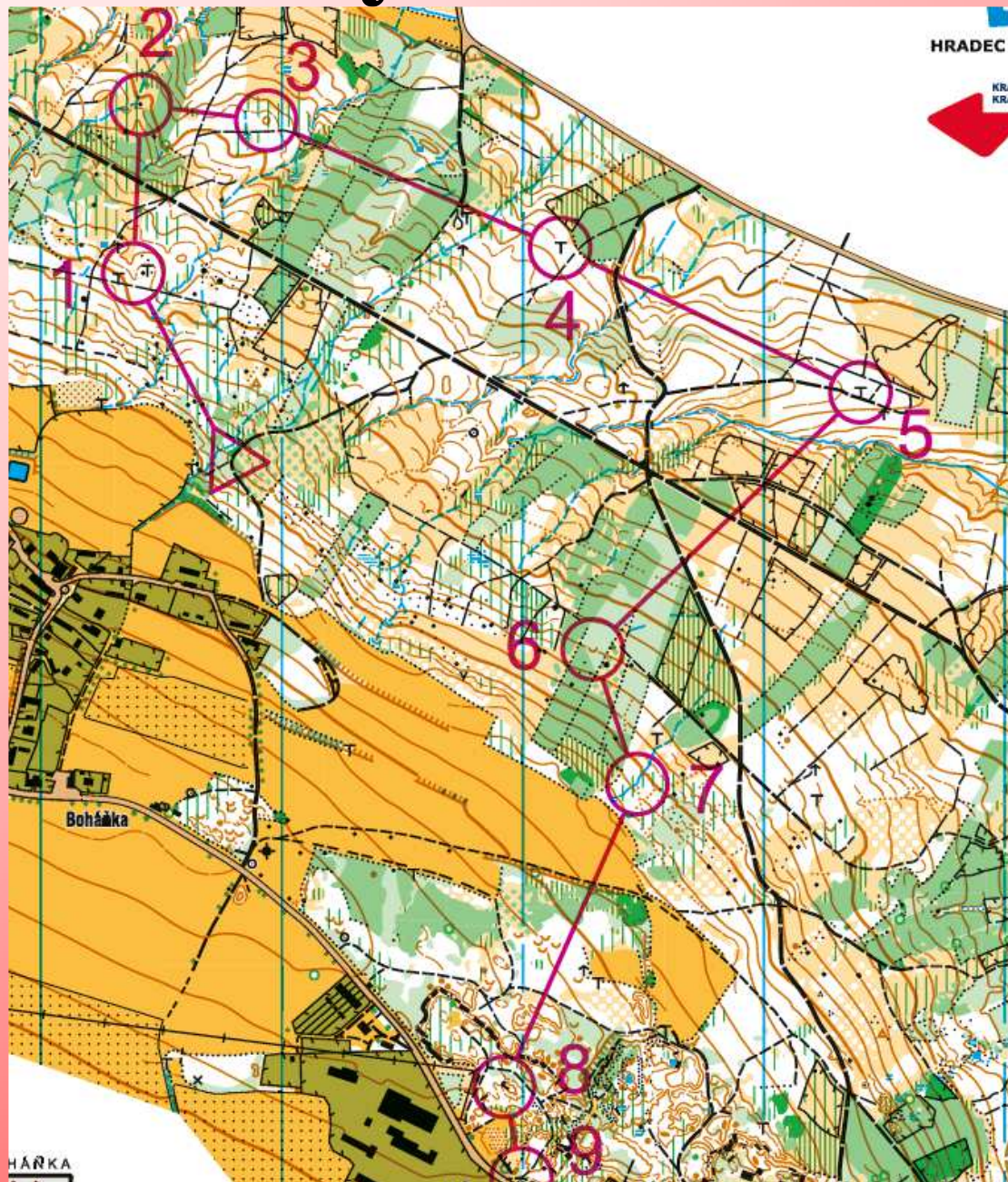
# Čtrnáctky

- běh terénem (na směr), ale jištěný výraznějšími objekty, vnímání a využívání vrstevnicových tvarů



# Čtrnáctky

- běh terénem (na směr), ale jištěný výraznějšími objekty, vnímání a využívání vrstevnicových tvarů



# Tratě D14, H14 ŽB Č-v 2021

<b>krátká</b>	<b>směrný čas</b>	<b>LPU</b>	<b>OPI</b>	<b>STH</b>
<b>D14</b>	25	23,26,26	27,32,33	23,27,29
<b>H14</b>	25	22,23,27	27,32,32	26,26,28
<b>klasická</b>	<b>směrný čas</b>	<b>LPU</b>	<b>OPI</b>	<b>STH</b>
<b>D14</b>	30	23,25,27	34,37,38	30,31,32
<b>H14</b>	40	23,24,29	44,46,49	33,35,36

pozn.: závody OPI probíhaly za extrémního tepla

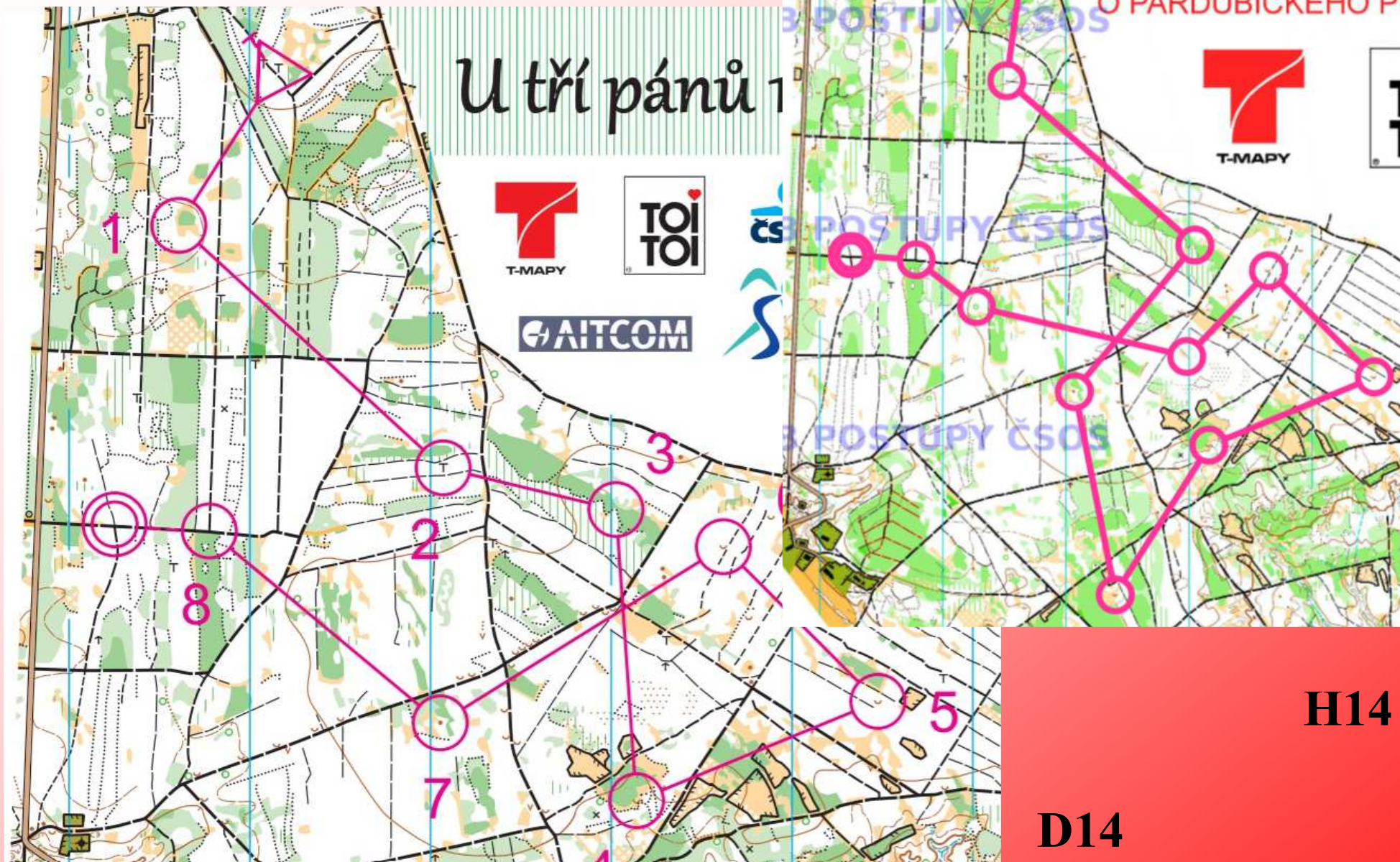
# Doplněný komentář k předchozí straně

- často poměrně velké rozdíly mezi prvními třemi
- je vidět, že většina stavitelů dobře odhadla schopnosti a rychlost
- u klasiky H14 dva „extrémy“ (LPU podcenění / OPI přecenění, i když částečný vliv lze přiznat extrémnímu teplu)
- u H14 by měla být snaha nevyužívat toleranci směrem nahoru!

## **Rozdíly v disciplínách**

- - u DH14 je rozdíl ve směrných časech už nezanedbatelný, zvláště u H14 už 40' poskytuje staviteli poměrně velký prostor pro pestrou trať
- - je to samozřejmě částečně dané charakterem terénu, ale zatímco u LPU je rozdíl v obou disciplínách poměrně malý, u OPI i STH je na první pohled vidět snaha o konkrétní disciplínu

# LPU - klasika

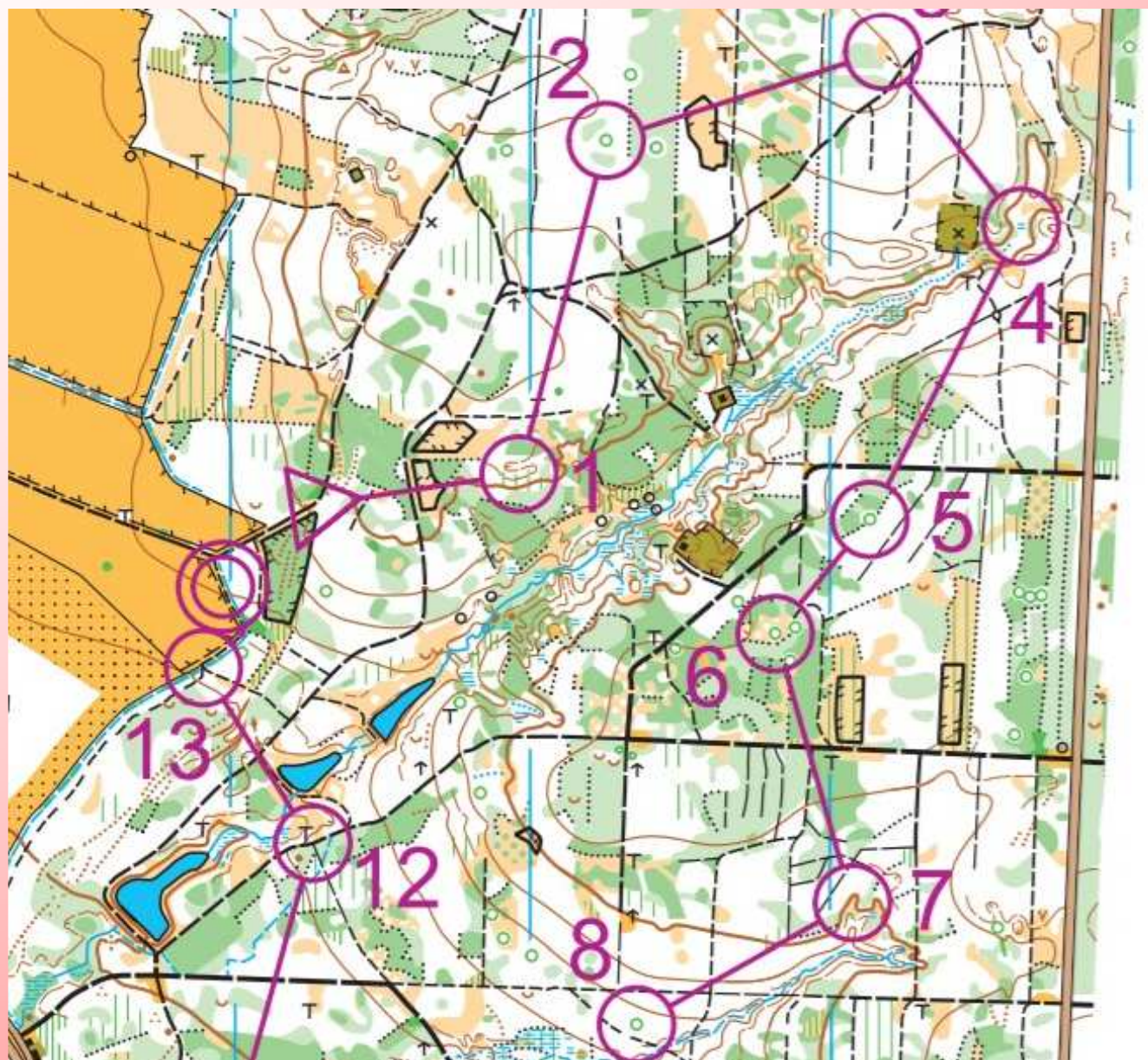


# Doplněný komentář k předchozí straně

- H14: (náhled z OB postupů) To je ta příliš krátká trať...
- D14: celkově přiměřená trať, jen pozor na takové kontroly jako je K6 bez blízkého zachytného bodu, navíc byla schovaná (zatímco K5 je díky blízké okolní situaci domapovatelná)

# LPU - krátká

D14



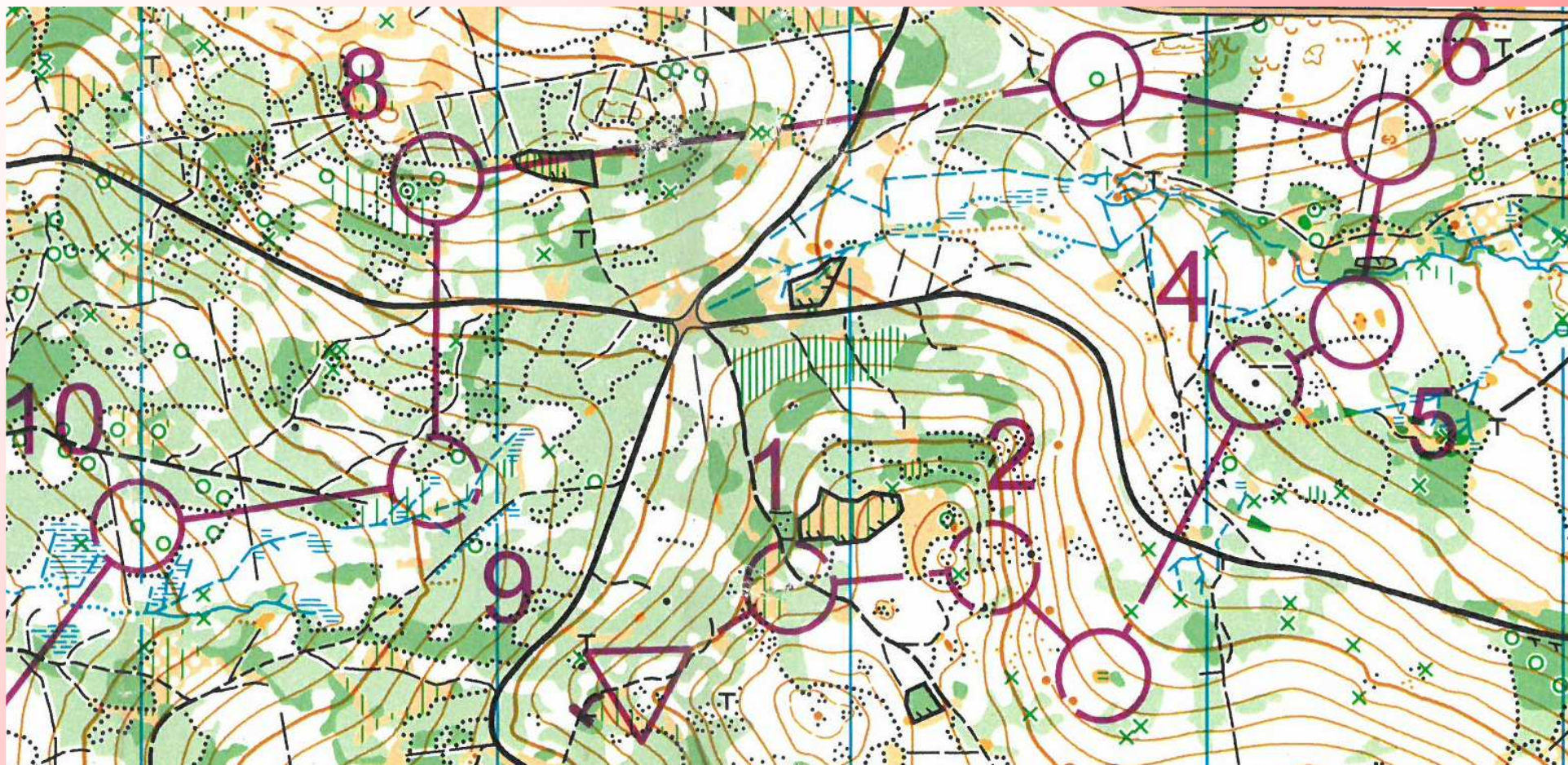


# Doplněný komentář k předchozí straně

- D14 Povedená trať, ne úplně snadná, ale nezákeřná, celkem správně se vyhnula nepřiměřeně náročnému údolí a hustníkovým pasážím

# OPI - krátká

D14

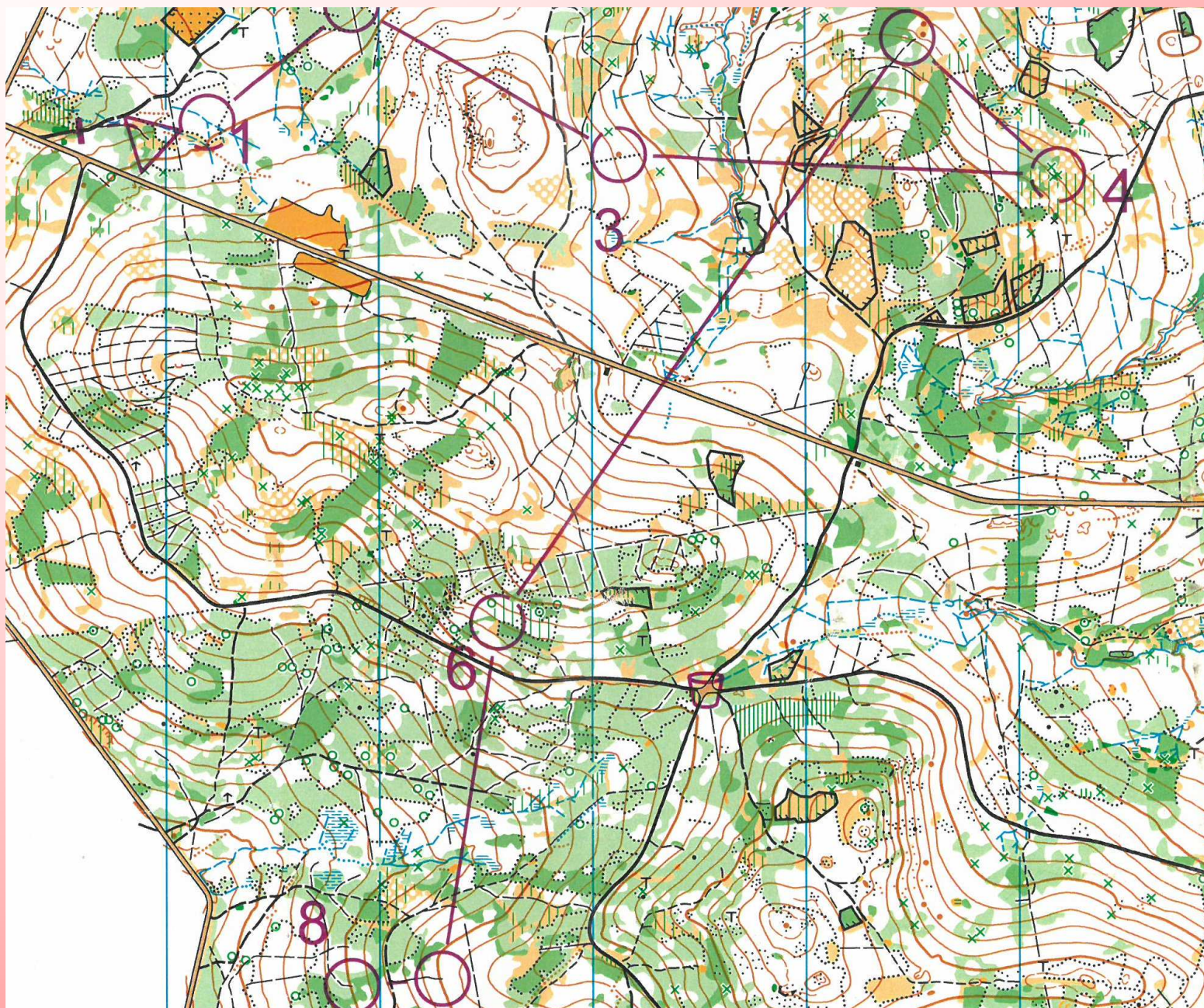


# Doplněný komentář k předchozí straně

- D14 Start až K7 ne snadné, ale pro ŽB OK, K8-K9-K10 obtížností na hraně, protože v terénu byly porosty a rozhraní méně jasné, než to vypadá z mapy, snížená viditelnost (vše olistěno)

# OPI - klasika

D14

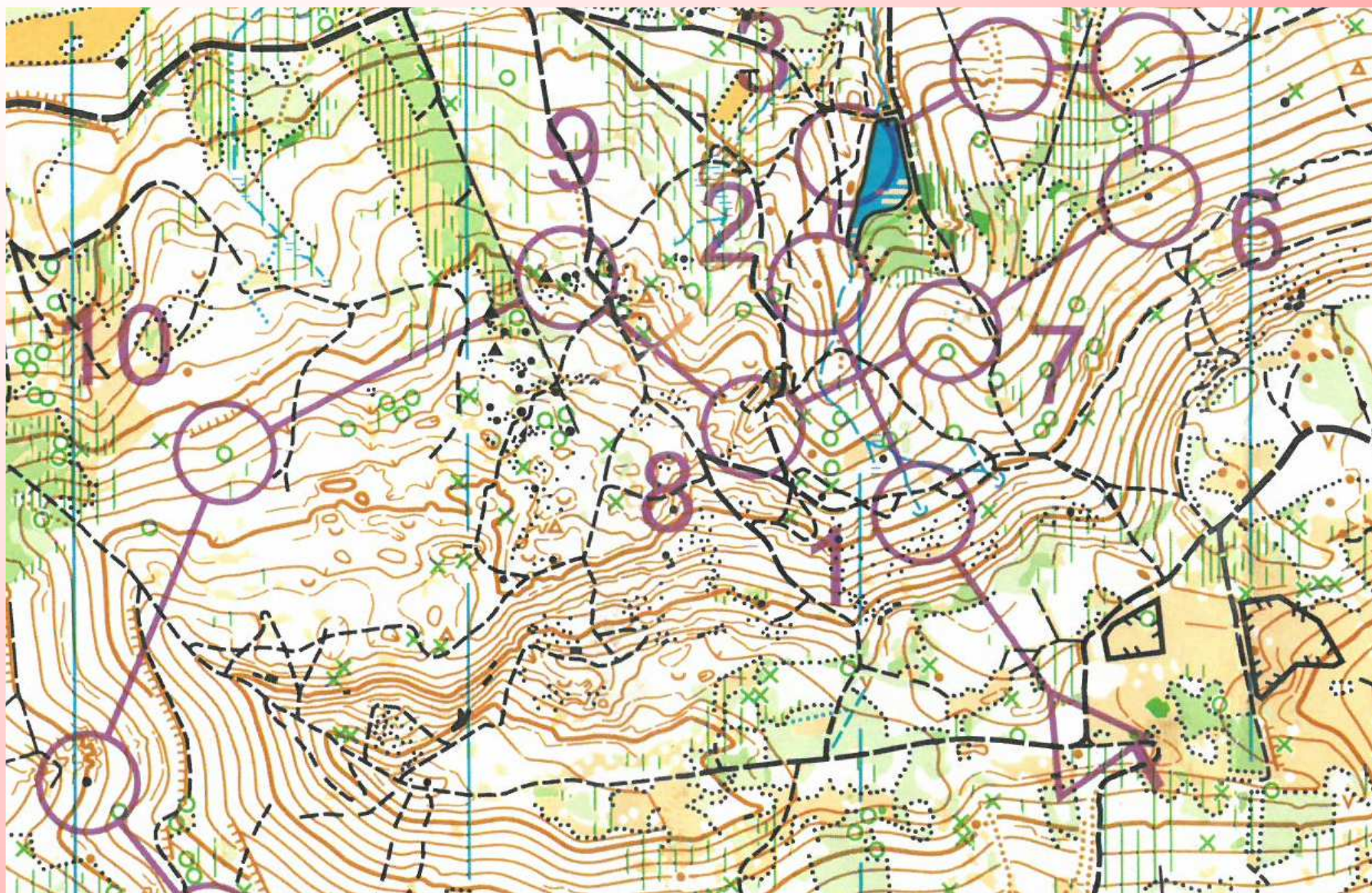


# Doplněný komentář k předchozí straně

- D14: Je vidět velká snaha o klasiku s delšími postupy, opět pasáž K6-K7-K8 ve stejném prostoru na hraně obtížnosti i pro ŽB

# STH - krátká

D14

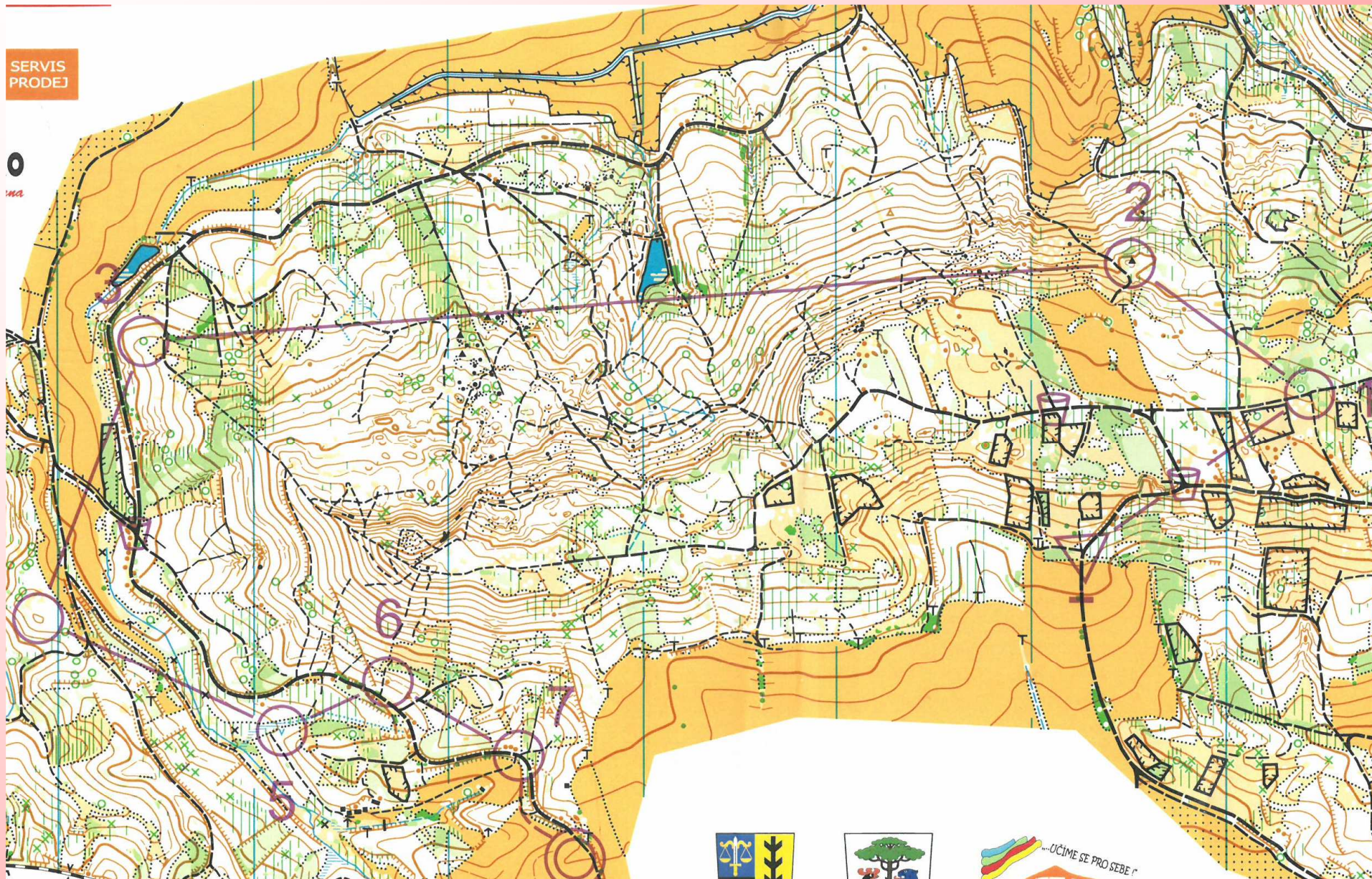


# Doplněný komentář k předchozí straně

- D14: Celkem přiměřená trať v náročnějším prostoru. Ač si obecně nemyslím, že správná krátká trať vypadá jako navlečené korále, tak tady krátké postupy pro žáky terén zjednodušovaly na rozumnou míru. // Špatně postavená startovní čára: Úsek k mapovému startu byl dvojnásobný proti zákresu, matoucí nebyla délka, ale hlavně jedna zatáčka navíc.

# STH - klasika

# D14





# Doplněný komentář k předchozí straně

- D14: Trať OK, snaha o opravdu dlouhý postup, i když jižní varianta je nevýhodnější snad na první pohled. Druhá část severního postupu taky jednoznačná. Pravdou je, že v první části severního postupu si každá závodnice může vybrat podle svých schopností.

# Žákovský sprint

- běhá se jen na oblastní úrovni
- často mají charakter sprintu školní závody
- **co žáci zvládnou?** (tréninků minimum...)
- vyhnout se dvěma výškovým úrovním
- při stavbě tratí hraje velkou roli **otázka bezpečnosti** – nutně minimum dopravy
- výrazně klesá běžecká rychlost se zvyšující se mapovou obtížností

# Žákovský sprint – ukázky

- následující ukázky jsou ze dvou závodů Východočeského poháru pořádaných SHK v HK v letech 2019 a 2021
- jak bude vidět, charakter tratí velmi závisí na prostoru (stavitel byl stejný)
- platí to, co v lese: v jednodušším prostoru se snadněji staví žakovské tratě, ale je větší práce je s dorostem a dospělými, opačně je to ve složitějším prostoru

# Sprint VčP SHK - 2019

D10, H10

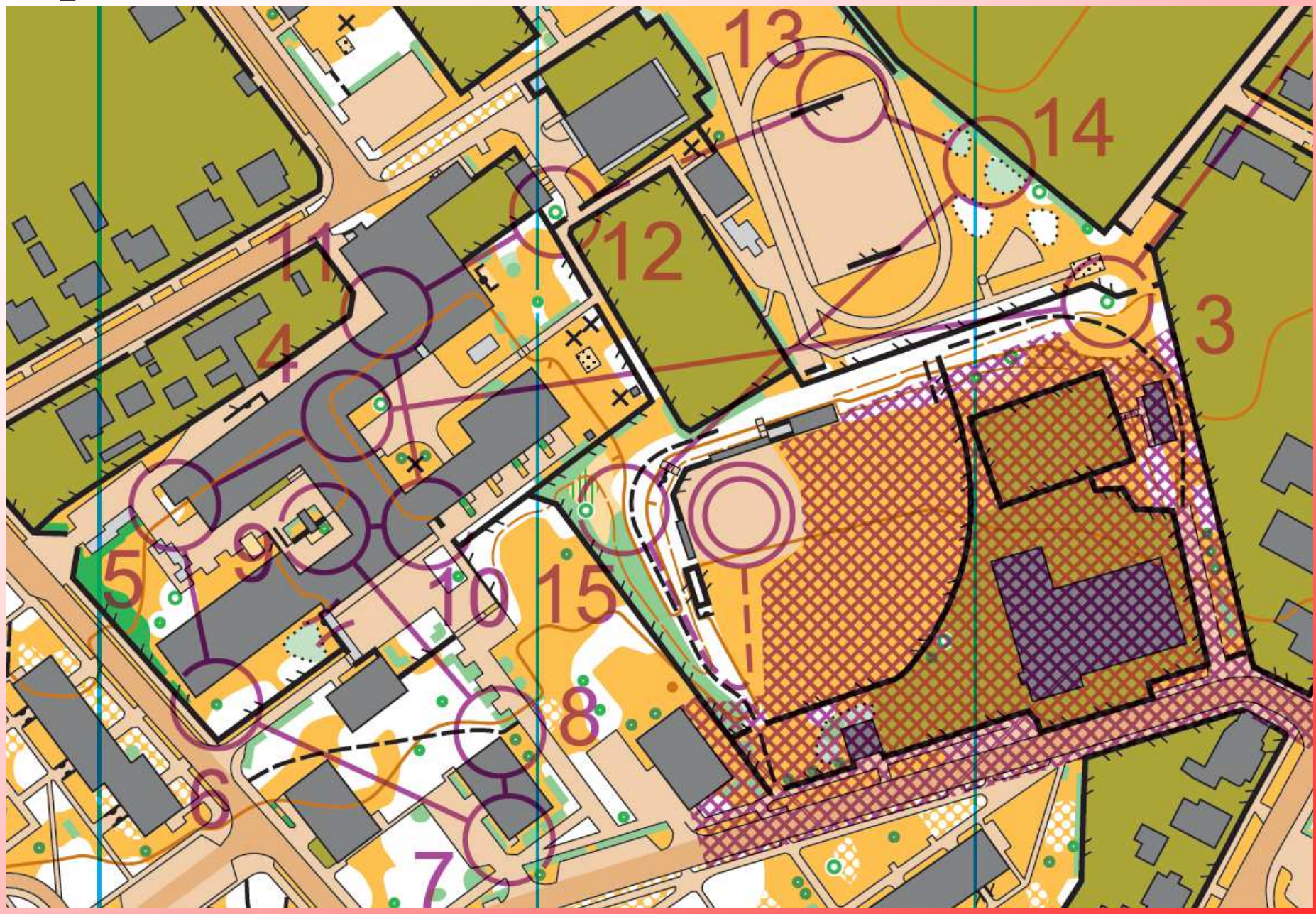


# Doplněný komentář k předchozí straně

- Jednodušší terén, nicméně takový je příznivý pro stavbu žákovských kategorií (sídliště bytových domů, park). Překonávání hlavních komunikací buď mimoúrovňově nebo povinným úsekem.

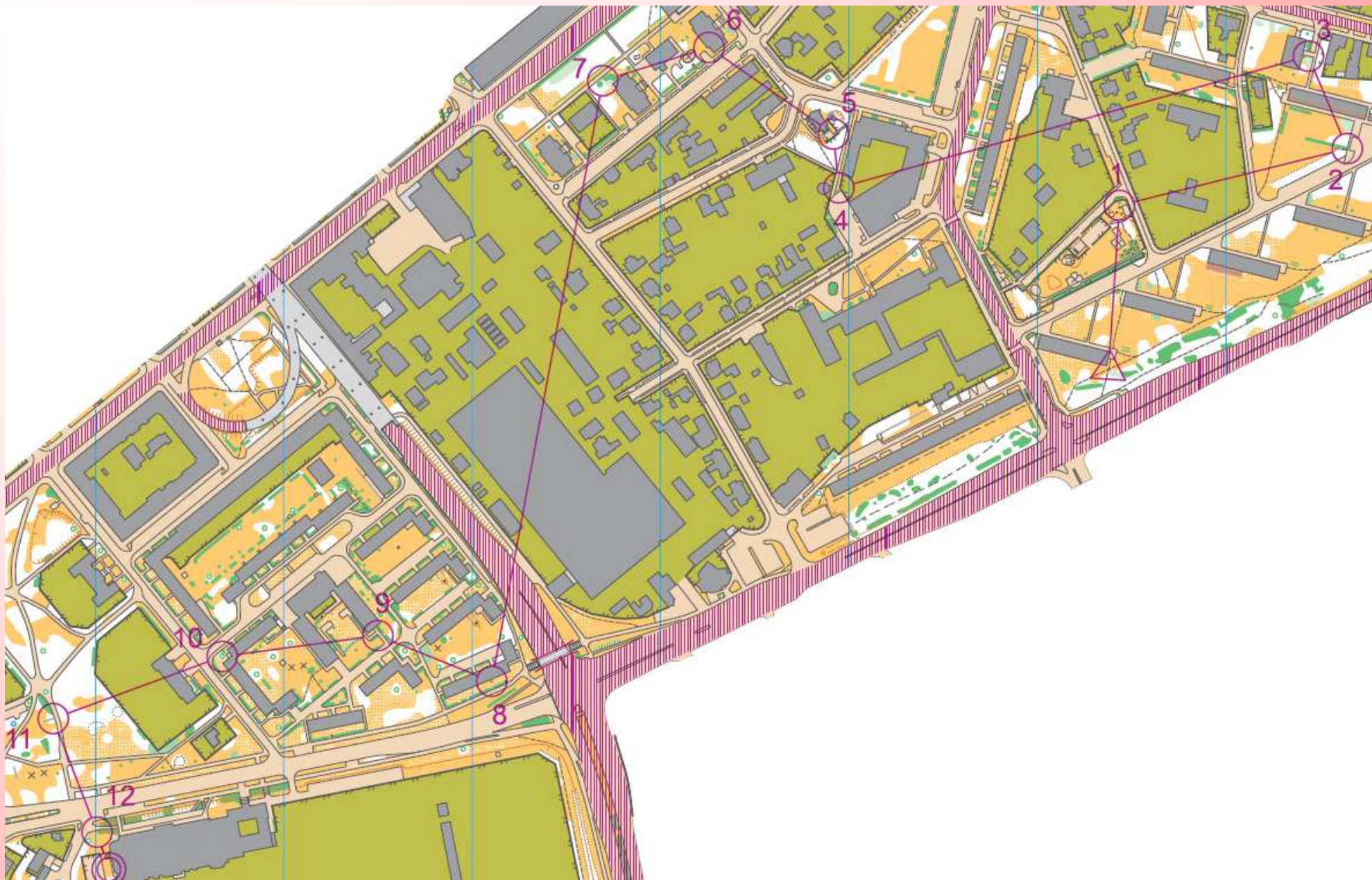
# Sprint VčP SHK - 2021

D10, H10



# Doplněný komentář k předchozí straně

- Úplně jiné pojetí, hlavně vedené snahou o využití prostoru bez dopravy. Výsledkem je ale nepřehledná trať – asi sám o sobě každý postup byly nejmladší žáci zvládli, ale takto zamotané je pro ně ne zcela vhodné. U žáků výrazně klesá rychlost s orientační náročností, proto delší časy než v r. 2019.



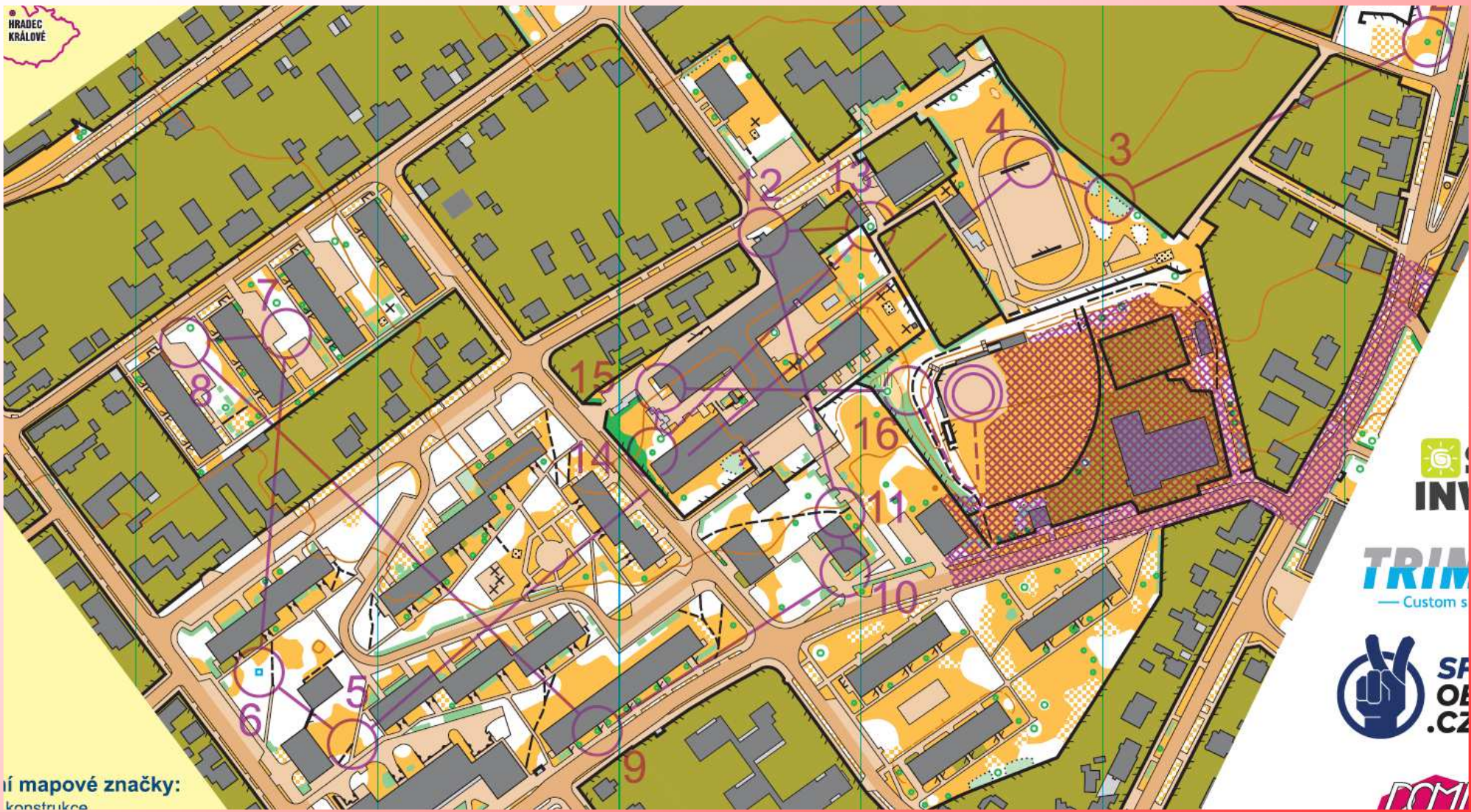


# Doplněný komentář k předchozí straně

- Jsou vidět delší postupy s různými variantami.

# Sprint VčP SHK - 2021

H14



í mapové značky:  
konstrukce

# Doplněný komentář k předchozí straně

- Více kontrol, přesto i zde je řada voleb. Na zvážení je, zda typ postupu jako je mezi K4-K5 je pro starší žactvo svojí obtížností přiměřený. (Oni to zvládnou, nakonec si cestu najdou, ale je otázka, jestli tím, jak dlouho o tom musí přemýšlet, to nejde proti charakteru sprintu.)

**Díky za pozornost!**